

| ACIERTO 90

Contenido

1. Identificación del producto
2. Identificación del peligro o peligros
3. Composición/información sobre los componentes
4. Primeros auxilios
5. Medidas de lucha contra incendios
6. Medidas que deben tomarse en caso de vertido accidental
7. Manipulación y almacenamiento
8. Controles de exposición/protección personal
9. Propiedades físicas y químicas
10. Estabilidad y reactividad
11. Información toxicológica
12. Información ecotoxicológica
13. Información relativa a la eliminación de los productos
14. Información relativa al transporte
15. Otra información

1. Identificación del Producto

Nombre del producto: ACIERTO 90

Principio activo: Acetochlor 900 g/L

N° CAS: 34256-82-1

Aptitud de uso: Uso agrícola (Herbicida)

Restricciones de uso: ver la etiqueta del producto.

Grupo químico: Acetanilidas.

Empresa registrante: Lanafil S.A.

Dirección: Bvar. Artigas 420 – of. 105.

Teléfono: 2 710 1932

Dirección electrónica: lanafil@lanafil.com

Emergencias: CIAT – Hospital de clínicas – Piso 7. Tel 1722

2. Identificación del peligro o los peligros

2.1 Clasificación SGA de la sustancia

Peligros físicos: Material combustible.

Peligros para la salud: Irritante a las vías respiratorias, Puede causar sensibilización al contacto con la piel.

Peligros para el medio ambiente: Muy tóxico a los organismos acuáticos, puede causar efectos negativos a largo plazo en el ecosistema acuático .

2.2 Elementos de la etiqueta

Símbolos:



Palabra de advertencia: ATENCIÓN

Indicación de peligro:

H227: Líquido combustible.

H302: Nocivo si es ingerido.

H332: Nocivo si es inhalado.

H313: Puede ser nocivo en contacto con la piel.

H315: Provoca irritación cutánea.

H319: Provoca grave irritación en los ojos.

H317: Puede provocar una reacción alérgica en la piel.

H335: Puede causar irritación respiratoria

H373: Puede provocar daños en los órganos (por vía oral) en caso de exposición prolongada o repetida.

H400 + H410: Muy tóxico para organismos acuáticos, con efectos nocivos duraderos.

2.3 Clasificación Toxicológica OMS: PRODUCTO LIGERAMENTE PELIGROSO (CLASE III).

3. Composición/información sobre los componentes

3.1 Composición del producto formulado:

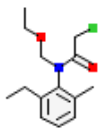
Nombre químico: 2-Chloro-N-(ethoxymethyl)-N-(2-ethyl-6-methylphenyl)acetamide

Nombre común: Acetochlor

Concentración típica: 900 g/L

N° CAS: 34256-82-1

Fórmula empírica:



4. Primeros auxilios

4.1 Medidas a tomar

- **Ingestión:** NO provocar el vómito. Lávese la boca con agua abundante. Acuda a un médico. No administre nada oralmente a una persona inconsciente.
- **Contacto con los ojos:** Lavar con abundante agua limpia durante 15 minutos, manteniendo los párpados separados. Acuda a un médico.
- **Contacto con la piel:** Quitar las ropas contaminadas. Lavar la piel con abundante agua y jabón.
- **Inhalación:** Lleve a la víctima al aire libre. En caso de problemas respiratorios: respiración artificial. Acuda a un médico.

4.2 Síntomas o efectos más importantes, agudos y/o retardados:

Irritante a las vías respiratorias, Puede causar sensibilización al contacto con la piel.

4.3 Indicación de la necesidad de recibir atención médica inmediata y tratamiento especial requerido en caso necesario: No existe antídoto específico. Tratamiento sintomático y terapia complementaria.

5. Medidas de lucha contra incendios

MATERIAL COMBUSTIBLE.

5.1 Medios de extinción: Extintores en base a producto químico seco, dióxido de carbono. Espuma. Apagar el fuego desde sitios protegidos. Contener el agua de escurrimiento con barreras temporales de tierra para posterior eliminación.

5.2 Peligros específicos de los productos de la combustión: Gases y vapores tóxicos (CO₂, NO_x, Compuestos clorados).

5.3 Equipo protector especial y precauciones especiales para los bomberos: En zonas cerradas se precisan aparatos de respiración independiente y protección total.

6. Medidas que deben tomarse en caso de vertido accidental

6.1 Precauciones individuales, equipos de protección (tipo y material) y procedimientos de emergencia: Utilice indumentaria protectora adecuada. Evitar el contacto con los ojos piel o ropas. Lavar partes del cuerpo expuestas.

6.2 Precauciones para el medio ambiente: No verter en desagües ni directamente en el entorno.

6.3 Métodos y materiales de aislamiento y limpieza: Absorber el remanente material inerte (arena, tierra). Desechar en un punto autorizado para recogida de residuos.

7. Manipulación y almacenamiento

7.1 Precauciones para una manipulación segura: Leer la etiqueta. No almacenar ni transportar con alimentos, medicamentos o vestimenta. Mantener alejado del alcance de los niños y de los animales. Prever la disponibilidad de agua en el área de trabajo. Adoptar las buenas prácticas de higiene personal. Use indumentaria protectora adecuada. Lavar la ropa después de usada separadamente de otras vestimentas. Prohibido comer, beber o fumar en la zona de trabajo. Evitar los vertidos de la sustancia en el medio ambiente.

7.2 Condiciones de almacenamiento seguro, incluidas cualesquiera incompatibilidades: Almacenar en lugar fresco, ventilado, seco y seguro (bajo llave). No almacenar junto con alimentos, medicamentos, vestimentas. Debe estar claramente señalizado con un cartel que indique "Cuidado-veneno (calavera)". Evitar el contacto directo con la luz solar, fuentes de calor y agentes oxidantes. Emplear envases claramente identificados y cerrados.

8. Controles de exposición/protección personal

8.1 Parámetros de control: límites o valores de corte de exposición ocupacionales o biológicos:

Niveles de concentración en el aire de ambientes de trabajo.

Límites Permisibles Ponderado (L.P.P.).

Componente	Límite Exposición	Tipo de Exposición
2-chloro-N-(ethoxymethyl)-N-(2-ethyl-6-methylphenyl)acetamide	0,02 mg kg ⁻¹ bw día ⁻¹ .	AOEL Sistémica

Fuente:

<https://sitem.herts.ac.uk/aeru/ppdb/en/Reports/12.htm>

8.2 Controles de ingeniería apropiados:

- Asegúrese de que el lugar esté bien ventilado. Esto se puede lograr por una ventilación local o un extractor general de aire. En caso de que esto sea insuficiente para mantener los niveles por debajo de los límites de exposición laboral, use los equipos de protección respiratoria adecuados. Si no se puede evitar la exposición laboral, se deben tomar medidas de protección adicionales.

8.3 Medidas de protección individual: equipos de protección personal

- Medidas generales de protección:** quitarse inmediatamente la ropa contaminada y retirarla de forma controlada. Limpiar y mantener el equipo de protección individual.
- Protección respiratoria:** En las áreas de manipulación de producto, se requiere ventilación natural o forzada, no respirar los vapores del producto. En caso de manipulación directa del producto en locales cerrados o durante su pulverización es necesario usar equipo de protección respiratoria.
- Protección de las manos:** guantes de caucho nitrílico resistentes a productos químicos.
- Protección de ojos:** Gafas de seguridad ajustadas al contorno del rostro con protecciones laterales conformes a EN166. Evitar el uso de lentes de contacto.
- Protección de la piel y del cuerpo:** Mameluco de manga larga y botas resistentes a productos químicos. Cambiarse de ropa si esta se contamina con el producto. Lavarse después del manejo, especialmente las manos y las partes del cuerpo que hayan podido estar expuestas. Guantes de protección, resistentes a productos químicos con protección según EN 374.

9. Propiedades físicas y químicas

- Estado físico: Líquido
- Color: Amarillo
- Olor: Aromático
- pH: 6.5 – 7.5
- Punto de fusión: 10.6 °C (técnico)
- Punto inicial e intervalo de ebullición: 172 °C (técnico)
- Punto de inflamación: 160°C (técnico)
- Tasa de evaporación: Sin dato disponible.
- Inflamabilidad: NO (pero la mezcla contiene nafta).
- Límite superior/inferior de inflamabilidad o de posible explosión: NO (pero la mezcla contiene nafta)
- Presión de vapor: 6 mPa (25°C; técnico)
- Densidad de vapor: 1.10 g / cm³
- Densidad relativa: -
- Solubilidad(agua): Miscible
- Coefficiente de reparto n-octanol/agua(ph 7; 20°C): Log P = 4.14 (Alto)
- Temperatura de ignición espontánea: 160°C
- Temperatura de descomposición: Sin dato disponible.
- Viscosidad: Sin dato disponible.

Condiciones normales se consideran a 20 °C y presión absoluta de 101,3 kPa.

En caso de no poderse especificar los datos de la mezcla, se debe aportar los datos de los componentes más relevantes por separado.

10. Estabilidad y reactividad

- Reactividad: No ocurren reacciones peligrosas de polimerización
- Estabilidad química: Estable bajo condiciones normales.
- Posibilidad de reacciones peligrosas: No corresponde.
- Condiciones que deben evitarse: Contacto con Sustancias reactivas o altamente inestables.
- Materiales incompatibles: Agentes oxidantes fuertes, ácidos fuertes y bases fuertes.
- Productos de descomposición peligrosos: CO₂, NO_x, compuestos clorados.

11. Información toxicológica

- Toxicidad aguda oral (LD₅₀, rata): 1929 mg.kg⁻¹.
- Toxicidad aguda dermal (LD₅₀, rata): > 2000 mg.kg⁻¹.
- Toxicidad aguda inhalación (LD₅₀, rata, 4h): 3.99 mg. l⁻¹.
- Corrosión/Irritación cutánea: Irritante.
- Lesiones oculares graves/irritación ocular: No irritante (la mezcla si lo es porque contiene nafta)
- Sensibilización respiratoria o cutánea: Puede causar sensibilización al contacto con la piel.
- Mutagenicidad en células germinales: No hay dato disponible.
- Carcinogenicidad: No hay dato disponible.
- Toxicidad para la reproducción: No hay dato disponible. (tiene interacción con los receptores de estrógenos del útero)
- Toxicidad sistémica específica de órganos diana-exposición única: Toxicidad sobre glándula tiroides, hígado y riñones. Genera problemas endocrinos, tiene interacción con los receptores de estrógenos del útero.
- Toxicidad sistémica específica de órganos diana-exposiciones repetidas: Toxicidad sobre glándula tiroides, hígado y riñones. Genera problemas endocrinos, tiene interacción con los receptores de estrógenos del útero.

12. Información ecotoxicológica

- **Ecotoxicidad aguda**

Peces:

- Agudo LC₅₀ (*Oncorhynchus mykiss*; 96 h): 0.36 mg/L
- Dato crónico (*Oncorhynchus mykiss* NOEC): 0.13 mg/L
- Moderadamente tóxico

Aves:

- Aguda LD₅₀ (*Colinus virginianus*): 928 mg/kg
- Moderadamente tóxico.

Abejas:

- Contacto Aguda LD₅₀ (*Apis* spp): > 200 µg/abeja
- Oral Aguda LD₅₀ (*Apis* spp): > 100 µg/abeja
- Levemente tóxico

Lombrices

- LC₅₀ Aguda 14 días (*Eisenia foetida*): 105.5 mg/kg
- Moderadamente tóxico.

Algas

- EC₅₀ Aguda 72 horas (*Pseudokirchneriella subcapitata*): 0.0036 mg/L
- Altamente tóxico.

- **Persistencia y degradabilidad:**

- En suelo (aeróbico) DT₅₀: 14 días (No persistente)
- En agua (Fase líquida) DT₅₀: 40.5 días (Persistente)

- **Potencial de bioacumulación: coeficiente de reparto octanol/agua (pH 7, 20°C):** Log P = 4.14

- **Factor de bioconcentración (FBC):** 20 L/kg (Bajo potencial)

- **Movilidad en suelo:** Linear Koc: 156 (moderadamente móvil)

13. Información relativa a la eliminación de los productos

Métodos de eliminación:

- **Observar estrictamente las medidas de seguridad y uso de ropas de protección.**
- **Realizar de acuerdo al organismo competente tomando en cuenta las reglamentaciones locales:**

- **Eliminación de los envases:** Una vez vaciado el contenido del envase haga el "Triple lavado" del mismo volcando el líquido resultante en el tanque de la pulverizadora. Luego perfora el envase para evitar su reutilización. Traslade los envases con triple lavado al centro de recolección más cercano.

- **Eliminación del producto:** Realizar de acuerdo al organismo competente tomando en cuenta las reglamentaciones locales. No verter producto o cualquier líquido resultante del lavado del equipo de aplicación al medio ambiente.

14. Información relativa al transporte

14.1 Transporte terrestre

- **Nº ONU:** 3082
- **Designación oficial de transporte de las Naciones Unidas:** SUSTANCIAS LIQUIDAS

PELIGROSAS PARA ELMEDIO AMBIENTE,
N.E.P. (ACETOCLOR)

- Clase de peligros en el transporte: 9
- Grupo de embalaje/envase (si aplica): III (tres)

14.2 Transporte Marítimo (Código IMDG)

- **Nº ONU:** 3082
- **Designación oficial de transporte de las Naciones Unidas:** SUSTANCIAS LIQUIDAS PELIGROSAS PARA ELMEDIO AMBIENTE, N.E.P. (ACETOCLOR)
- Clase de peligros en el transporte: 9
- Grupo de embalaje/envase (si aplica): III (tres)
- Contaminante marino: SI

14.2 Transporte Aéreo (IATA)

- **Nº ONU:** 3082
- **Designación oficial de transporte de las Naciones Unidas:** SUSTANCIAS LIQUIDAS PELIGROSAS PARA ELMEDIO AMBIENTE, N.E.P. (ACETOCLOR)
- **Clase de peligros en el transporte:** 9
- **Grupo de embalaje/envase (si aplica):** III (tres)
- **Marca de peligroso para el medio ambiente:** SI
- **Descripción de los productos:** SUSTANCIAS LIQUIDAS PELIGROSAS PARA ELMEDIO AMBIENTE, N.E.P. (ACETOCLOR)

Precauciones especiales que ha de conocer o adoptar un usuario durante el transporte o traslado dentro o fuera de sus locales: Ver secciones 6 a 8 de la presente Ficha de seguridad.

15. Otra información

La información proporcionada en esta Ficha de Datos de Seguridad, es la más correcta de que disponemos a la fecha de su publicación. La información suministrada, está concebida solamente como una guía para la seguridad en el manejo, uso, procesado, almacenamiento, transporte, eliminación y descarga, y no debe ser considerada como una garantía o especificación de calidad. La información se refiere únicamente al material especificado, y no puede ser válida para dicho material, usado en combinación con otros

materiales o en cualquier proceso, a menos que sea indicado en el texto. Se ha realizado siguiendo las normas del Sistema Globalmente Armonizado de Clasificación y Etiquetado de Productos Químicos (SGA). LANAFIL S.A. no se responsabiliza por ningún tipo de daño que resulte del uso inadecuado de esta información.