

| CLOMAGAN 480

Contenido

1. Identificación del producto
2. Identificación del peligro o peligros
3. Composición/información sobre los componentes
4. Primeros auxilios
5. Medidas de lucha contra incendios
6. Medidas que deben tomarse en caso de vertido accidental
7. Manipulación y almacenamiento
8. Controles de exposición/protección personal
9. Propiedades físicas y químicas
10. Estabilidad y reactividad
11. Información toxicológica
12. Información ecotoxicológica
13. Información relativa a la eliminación de los productos
14. Información relativa al transporte
15. Otra información

1. Identificación del Producto

Nombre del producto: CLOMAGAN 480

Principio activo: Clomazone

N° CAS: 81777-89-1

Aptitud de uso: Uso agrícola (herbicida).

Restricciones de uso: ver la etiqueta del producto.

Grupo químico: Isoxazolidinonas.

Empresa registrante: Lanafil S.A.

Dirección: Bvar. Artigas 420 – of. 105, Montevideo.

Teléfono: 2 7101932

Dirección electrónica: lanafil@lanafil.com

Emergencias: CIAT – Hospital de clínicas – Piso 7.

2. Identificación del peligro o los peligros

2.1 Clasificación SGA de la sustancia

Peligros físicos: Inflamable.

Peligros para la salud: Causa irritación ocular. Peligroso en caso de inhalación e ingestión.

Peligros para el medio ambiente: Muy tóxico para los organismos acuáticos, con efectos a largo plazo.

2.2 Elementos de la etiqueta

Símbolos:



Palabra de advertencia: ATENCIÓN

Indicación de peligro:

H302+H332: Nocivo por ingestión o inhalación.

H312: Nocivo en contacto con la piel.

H315: Provoca irritación de la piel.

H319: Provoca irritación ocular grave.

H332: Nocivo en caso de inhalación.

H400 + H410: Muy tóxico para la vida acuática, con efectos a largo plazo.

2.3 Clasificación Toxicológica OMS: Clase II (dos). MODERADAMENTE PELIGROSO. IPCS/OM, 2009.

2.4 Otros riesgos: Producto inflamable. Evitar las aplicaciones a alta temperatura, producto muy volátil.

3. Composición/información sobre los componentes

3.1 Composición del producto formulado:

Ingrediente activo

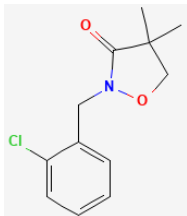
Nombre químico: 2-(2-chlorobenzyl)-4,4-dimethyl-1,2-oxazolidin-3-one

Nombre común: Clomazone

Concentración típica: 480 g/L

N° CAS: 81777-89-1

Fórmula empírica:



Otros componentes:

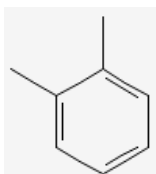
Nombre químico: Xylene

Nombre común: Xylene

Concentración típica: 44-40%

Nº CAS: 1330-20-7

Fórmula empírica:



4. Primeros auxilios

4.1 Medidas a tomar

- **Ingestión:** NO provocar el vómito en virtud de los efectos del solvente. Lávese la boca con agua abundante. Acuda a un médico. No administre nada oralmente a una persona inconsciente.
- **Contacto con los ojos:** Lavar con abundante agua limpia durante 15 minutos, manteniendo los párpados separados. Acuda a un médico.
- **Contacto con la piel:** Quitar la ropa y lavar la piel con agua abundante y jabón. Quitar las ropas contaminadas y lavarlas antes de volverlas a usar.
- **Inhalación:** Lleve a la víctima al aire libre. En caso de problemas respiratorios: respiración artificial. Acuda a un médico.

4.2 Síntomas o efectos más importantes, agudos y/o retardados:

Causa irritación ocular y respiratoria.

4.3 Indicación de la necesidad de recibir atención médica inmediata y tratamiento especial requerido en caso necesario: No existe antídoto específico. Tratamiento sintomático y terapia complementaria.

5. Medidas de lucha contra incendios

5.1 Medios de extinción: Extintores en base a producto químico seco, dióxido de carbono. Agua en aspersión, espuma. Apagar el fuego desde sitios protegidos. Contener el agua de escurrimiento con barreras temporales de tierra para posterior eliminación.

5.2 Peligros específicos de los productos de la combustión: Gases y vapores tóxicos (compuestos de cloro y óxidos de nitrógeno).

5.3 Equipo protector especial y precauciones especiales para los bomberos: Equipo de respiración autónomo y ropa de protección.

6. Medidas que deben tomarse en caso de vertido accidental

6.1 Precauciones individuales, equipos de protección (tipo y material) y procedimientos de emergencia: Utilice indumentaria protectora adecuada. Evitar el contacto con los ojos piel o ropas. Lavar partes del cuerpo expuestas.

6.2 Precauciones para el medio ambiente: No verter en desagües ni directamente en el entorno.

6.3 Métodos y materiales de aislamiento y limpieza: Absorber el remanente material inerte (arena, tierra). Desechar en un punto autorizado para recogida de residuos. Conservar lejos de llamas, altas temperaturas y chispas.

7. Manipulación y almacenamiento

7.1 Precauciones para una manipulación segura: Leer la etiqueta. No almacenar ni transportar con alimentos, medicamentos o vestimenta. Mantener alejado del alcance de los niños y de los animales. Prever la disponibilidad de agua en el área de trabajo. Adoptar las buenas prácticas de higiene personal. Use indumentaria protectora adecuada. Lavar la ropa después de usada separadamente de otras vestimentas. Prohibido comer, beber o fumar en la zona de trabajo. Evitar los vertidos de la sustancia en el medio ambiente.

7.2 Condiciones de almacenamiento seguro, incluidas cualesquiera incompatibilidades: Almacenar en lugar fresco, ventilado, seco y seguro (bajo llave). No almacenar junto con alimentos, medicamentos, vestimentas. Debe estar claramente señalizado con un cartel que indique "Cuidado-veneno (calavera)". Evitar el contacto directo con

la luz solar, fuentes de calor y agentes oxidantes. Emplear envases claramente identificados y cerrados.

8. Controles de exposición/protección personal

8.1 Parámetros de control: límites o valores de corte de exposición ocupacionales o biológicos:

Niveles de concentración en el aire de ambientes de trabajo.

Valor aceptable de exposición del operador:

Clomazone

Componente	Límite Exposición
AAOEL - Acute Acceptable Operator Exposure Level	2,5 mg.kg ⁻¹ pv.día ⁻¹

Fuente: Pesticide Properties DataBase

<http://sitem.herts.ac.uk/aeru/ppdb/en/Reports/168.htm#2>

8.2 Controles de ingeniería apropiados:

- Asegúrese de que el lugar esté bien ventilado. Esto se puede lograr por una ventilación local o un extractor general de aire. En caso de que esto sea insuficiente para mantener los niveles por debajo de los límites de exposición laboral, use los equipos de protección respiratoria adecuados. Si no se puede evitar la exposición laboral, se deben tomar medidas de protección adicionales

8.3 Medidas de protección individual: equipos de protección personal

- **Medidas generales de protección:** quitarse inmediatamente la ropa contaminada y retirarla de forma controlada. Limpiar y mantener el equipo de protección individual.
- **Protección respiratoria:** En las áreas de manipulación de producto, se requiere ventilación natural o forzada, no respirar los vapores del producto. En caso de manipulación directa del producto en locales cerrados o durante su pulverización es necesario usar equipo de protección respiratoria.
- **Protección de las manos:** guantes de caucho nitrílico resistentes a productos químicos.
- **Protección de ojos:** gafas o protector facial.
- **Protección de la piel y el cuerpo:** Mameluco de manga larga y botas resistentes a productos químicos. Cambiarse de ropa si esta se contamina con el producto. Lavarse después del manejo,

especialmente las manos y las partes del cuerpo que hayan podido estar expuestas. Guantes de protección, resistentes a productos químicos con protección según EN 374.

9. Propiedades físicas y químicas

1. Estado físico: Líquido.
2. Color: incoloro a marrón claro.
3. Olor: aromático.
4. pH: 6.0 – 8.0 (1% solución).
5. Punto de fusión: 25-34,7 °C (técnico)
6. Punto inicial e intervalo de ebullición: 275,4-281,7 °C
7. Punto de inflamación: > 60 °C
8. Tasa de evaporación: No disponible.
9. Inflamabilidad: producto inflamable.
10. Límite superior/inferior de inflamabilidad o de posible explosión: No disponible
11. Presión de vapor: 19,2 mPa a 25°C (técnico)
12. Densidad de vapor: No disponible.
13. Densidad: 1,01-1,05 g/mL
14. Solubilidad en agua y en solventes orgánicos: Agua: 1102 g/mL (23 °C); Acetona, acetonitrilo y tolueno: >1000 g/L (22 °C); metanol: 969 g/L (25 °C); dicloroetano: 955 g/L (25 °C); ethyl acetato 940 g/L (25 °C); n-heptano 192 g/L (20 °C).
15. Coeficiente de reparto n-octanol/agua(pH 7, 20°C): Log P = 2,5
16. Temperatura de descomposición: No dato disponible
17. Viscosidad: No disponible.

Condiciones normales se consideran a 20 °C y presión absoluta de 101,3 kPa. En caso de no poderse especificar los datos de la mezcla, se debe aportar los datos de los componentes más relevantes por separado.

10. Estabilidad y reactividad

- **Estabilidad química:** Estable en condiciones normales de uso y almacenamiento.
- **Posibilidad de reacciones peligrosas:**
- **Condiciones que deben evitarse:** Agentes oxidantes fuertes, ácidos y bases fuertes.
- **Productos de descomposición peligrosos:** óxidos de nitrógeno y óxidos de cloro.

11. Información toxicológica

- **Toxicidad oral aguda** (LD₅₀, rata): 754 mg.kg⁻¹
- Moderadamente tóxico.
- **Toxicidad dermal aguda** (LD₅₀, rata): > 2000 mg kg⁻¹ peso corporal.
- **Toxicidad aguda inhalación** (LC₅₀, rata, 4h): 4,3 mg.L⁻¹.
- **Corrosión/Irritación cutánea**: Irritante cutáneo.
- **Lesiones oculares graves/irritación ocular**: Provoca irritación ocular.
- **Sensibilización respiratoria o cutánea**: Negativo.
- **Mutagenicidad en células germinales**: Negativo.
- **Carcinogenicidad**: Negativo.
- **Toxicidad para la reproducción**: Causa problemas en la reproducción/desarrollo.
- **Toxicidad sistémica específica de órganos diana-exposición única**: Posiblemente tóxico para el hígado.
- **Toxicidad sistémica específica de órganos diana-exposiciones repetidas**: Posiblemente tóxico para el hígado.

12. Información ecotoxicológica

- **Ecotoxicidad aguda**
- Peces:**
 - Agudo LC₅₀ (*Oncorhynchus mykiss*; 96 h): 14,4 mg.L⁻¹
 - Crónico 21 días NOEC (*Oncorhynchus mykiss*): 2,3 mg.L⁻¹
 - Moderadamente tóxico
- Aves:**
 - Agudo LD₅₀ (*Colinus virginianus*): > 2224 mg.kg⁻¹
 - Baja toxicidad.
 - Crónico 21 días NOEL (*Colinus virginianus*): 76,5 mg.kg⁻¹ pv.día⁻¹
 - Moderadamente tóxico.
- Invertebrados acuáticos:**
 - Agudo 48h EC₅₀ (*Daphnia magna*): 12,7
 - Crónico 21 días NOEC (*Daphnia magna*): 2,2 mg.L⁻¹.
 - Moderadamente tóxico.
- Abejas:**
 - Contacto Agudo LD₅₀ (*Apis mellifera*): >89,5 µg.abeja⁻¹
 - Oral Agudo LD₅₀ (*Apis mellifera*): >76,33 µg.abeja⁻¹
 - Moderadamente tóxico

Lombrices

- LC₅₀ Agudo 14 días (*Eisenia foetida*): 78 mg.kg⁻¹
- Moderadamente tóxico.
- **Persistencia y degradabilidad**: Suelo DT₅₀ (típico, aeróbico): 22,6 días (no persistente).
- **Potencial de bioacumulación: coeficiente de reparto octanol/agua (pH 7, 20°C)**: Log P = 2,5
- **Factor de bioconcentración (fbc)**: 40 L.Kg⁻¹. Bajo potencial.
- **Movilidad en suelo (Kfoc) Freundlich**: 128,3 (Ligeramente móvil).

13. Información relativa a la eliminación de los productos

Métodos de eliminación:

- **Observar estrictamente las medidas de seguridad y uso de ropas de protección.**
- **Realizar de acuerdo al organismo competente tomando en cuenta las reglamentaciones locales:**
 - **Eliminación de los envases**: Una vez vaciado el contenido del envase haga el "Triple lavado" del mismo volcando el líquido resultante en el tanque de la pulverizadora. Luego perfora el envase para evitar su reutilización. Traslade los envases con triple lavado al centro de recolección más cercano.
 - **Eliminación del producto**: Realizar de acuerdo al organismo competente tomando en cuenta las reglamentaciones locales. No verter producto o cualquier líquido resultante del lavado del equipo de aplicación al medio ambiente.

14. Información relativa al transporte

14.1 Transporte terrestre

- **Nº ONU**: 2903
- **Designación oficial de transporte de las Naciones Unidas**: PLAGUICIDA LÍQUIDO, TÓXICO, INFLAMABLE, N.E.P. (Clomazone)



- Clase de peligros en el transporte: 9
- Grupo de embalaje/envase (si aplica): III (tres)

14.2 Transporte Marítimo (Código IMDG)

- **Nº ONU:** 2903
- **Designación oficial de transporte de las Naciones Unidas:** PLAGUICIDA LÍQUIDO, TÓXICO, INFLAMABLE, N.E.P. (Clomazone)
- Clase de peligros en el transporte: 9
- Grupo de embalaje/envase (si aplica): III (tres)
- Contaminante marino: Sí

14.2 Transporte Aéreo (IATA)

- **Nº ONU:** 2903
- **Designación oficial de transporte de las Naciones Unidas:** PLAGUICIDA LÍQUIDO, TÓXICO, INFLAMABLE, N.E.P. (Clomazone)
- **Clase de peligros en el transporte:** 9
- **Grupo de embalaje/envase (si aplica):** III (tres)
- **Marca de peligroso para el medio ambiente:** SI

Precauciones especiales que ha de conocer o adoptar un usuario durante el transporte o traslado dentro o fuera de sus locales: Ver secciones 6 a 8 de la presente Ficha de seguridad.

15. Otra información

La información proporcionada en esta Ficha de Datos de Seguridad, es la más correcta de que disponemos a la fecha de su publicación. La información suministrada, está concebida solamente como una guía para la seguridad en el manejo, uso, procesado, almacenamiento, transporte, eliminación y descarga, y no debe ser considerada como una garantía o especificación de calidad. La información se refiere únicamente al material especificado, y no puede ser válida para dicho material, usado en combinación con otros materiales o en cualquier proceso, a menos que sea indicado en el texto. Se ha realizado siguiendo las normas del Sistema Globalmente Armonizado de Clasificación y Etiquetado de Productos Químicos (SGA). LANAFIL S.A. no se responsabiliza por ningún tipo de daño que resulte del uso inadecuado de esta información.