

| HERBANIL 48 EC

Contenido

1. Identificación del producto
2. Identificación del peligro o peligros
3. Composición/información sobre los componentes
4. Primeros auxilios
5. Medidas de lucha contra incendios
6. Medidas que deben tomarse en caso de vertido accidental
7. Manipulación y almacenamiento
8. Controles de exposición/protección personal
9. Propiedades físicas y químicas
10. Estabilidad y reactividad
11. Información toxicológica
12. Información ecotoxicológica
13. Información relativa a la eliminación de los productos
14. Información relativa al transporte
15. Otra información

1. Identificación del Producto

Nombre del producto: HERBANIL 48 EC

Principio activo: Propanil 480 g/L

N° CAS: 709-98-8

Aptitud de uso: Uso agrícola (Herbicida)

Restricciones de uso: ver la etiqueta del producto.

Grupo químico: Anilida

Empresa registrante: Lanafil S.A.

Dirección: Bvar. Artigas 420 – of. 105. Montevideo

Teléfono: 2 7101932

Dirección electrónica: lanafil@lanafil.com

Emergencias: CIAT – Hospital de clínicas – Piso 7

2. Identificación del peligro o los peligros

2.1 Clasificación SGA de la sustancia

Peligros físicos: Producto INFLAMABLE. Ligeramente corrosivo al hierro y al carbón.

Peligros para la salud: Nocivo por inhalación e ingestión.

Peligros para el medio ambiente: Moderadamente tóxico para aves y peces. Virtualmente no tóxico para abejas.

2.2 Elementos de la etiqueta

Símbolos:



Palabra de advertencia: ATENCIÓN

Indicación de peligro:

H302: Peligroso si es ingerido.

H400+H410: Muy tóxico para la vida acuática.

2.3 Clasificación Toxicológica OMS: CLASE II: MODERADAMENTE PELIGROSO. IPCS/OMS, 2009

3. Composición/información sobre los componentes

3.1 Composición del producto formulado:

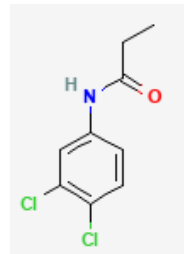
Nombre químico: N-(3,4-dichlorophenyl)propanamide

Nombre común: Propanil

Concentración Típica: 480 g/L

N° CAS: 709-98-8

Fórmula empírica:



Co-formulantes

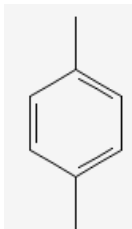
Nombre químico: Xileno

Nombre común: Xileno

Concentración Típica: ~10%

N° CAS: 1330-20-7

Fórmula empírica:



4. Primeros auxilios

4.1 Medidas a tomar

- **Ingestión:** NO provocar el vómito. Lávese la boca con agua abundante. Acuda a un médico. No administre nada oralmente a una persona inconsciente.
- **Contacto con los ojos:** Lavar con abundante agua limpia durante 15 minutos, manteniendo los párpados separados. Acuda a un médico.
- **Contacto con la piel:** Quitar las ropas contaminadas. Lavar la piel con abundante agua.
- **Inhalación:** Retirar a la persona del ambiente contaminado y llevarlo a un lugar bien ventilado. Abrigarlo y solicitar ayuda médica.

4.2 Síntomas o efectos más importantes, agudos y/o retardados:

La repetida o prolongada exposición por cualquier vía puede causar cianosis. Los síntomas incluyen labios y base de las uñas azulados. La exposición a xileno puede afectar el SNC y los sistemas cardiovascular y gastrointestinal. En caso de exposición masiva debe hacerse enzimas hepáticas, ECG, electrolitos séricos y radiografía de tórax.

4.3 Indicación de la necesidad de recibir atención médica inmediata y tratamiento especial requerido en caso necesario: No existe antídoto específico. Tratamiento sintomático y terapia complementaria.

5. Medidas de lucha contra incendios

5.1 Medios de extinción: Extintores en base a producto químico seco, dióxido de carbono. Agua en aspersión, espuma. Apagar el fuego desde sitios protegidos. Contener el agua de escurrimiento con barreras temporales de tierra para posterior eliminación. En caso de exposición al fuego, enfriar el envase rociándolo con agua.

5.2 Peligros específicos de los productos de la combustión: Podría producirse Flashback (retro flamear) a lo largo de la estela de condensación.

El material calentado puede formar gases inflamables o explosivos con el aire. Gases y vapores tóxicos (HCl(g), COx, ácidos orgánicos, cloro-anilinas).

5.3 Equipo protector especial y precauciones especiales para los bomberos: Aparatos de respiración independiente y protección total.

6. Medidas que deben tomarse en caso de vertido accidental

6.1 Precauciones individuales, equipos de protección (tipo y material) y procedimientos de emergencia: Utilice indumentaria protectora adecuada. Evitar el contacto con los ojos piel o ropas. Lavar partes del cuerpo expuestas.

6.2 Precauciones para el medio ambiente: No verter en desagües ni directamente en el entorno.

6.3 Métodos y materiales de aislamiento y limpieza: Mantener alejados a personas y animales. No fumar. Absorber el remanente material inerte (arena, tierra). Desechar en un punto autorizado para recogida de residuos.

7. Manipulación y almacenamiento

7.1 Precauciones para una manipulación segura: Leer la etiqueta. No almacenar ni transportar con alimentos, medicamentos o vestimenta. Mantener alejado del alcance de los niños y de los animales. Prever la disponibilidad de agua en el área de trabajo. Adoptar las buenas prácticas de higiene personal. Use indumentaria protectora adecuada. Lavar la ropa después de usada separadamente de otras vestimentas. Prohibido comer, beber o fumar en la zona de trabajo. Evitar los vertidos de la sustancia en el medio ambiente.

7.2 Condiciones de almacenamiento seguro, incluidas cualesquiera incompatibilidades: Almacenar en lugar fresco, ventilado, seco y seguro (bajo llave). No almacenar junto con alimentos, medicamentos, vestimentas. Debe estar claramente señalizado con un cartel que indique "Cuidado-veneno (calavera)". Evitar el contacto directo con la luz solar, fuentes de calor y agentes oxidantes. Emplear envases claramente identificados y cerrados.

8. Controles de exposición/protección personal

8.1 Parámetros de control: límites o valores de corte de exposición ocupacionales o biológicos:

Niveles de concentración en el aire de ambientes de trabajo.

Valor aceptable de exposición del operador:

Componente	Límite Exposición	Tipo exposición
AOEL - Acceptable Operator Exposure Level	0.02 mg.kg ⁻¹ pv.día ⁻¹	Sistémica

Fuente:

<http://sitem.herts.ac.uk/aeru/ppdb/en/Reports/355.htm>

8.2 Controles de ingeniería apropiados:

- ASEGÚRESE DE QUE EL LUGAR ESTÉ BIEN VENTILADO. Esto se puede lograr por una ventilación local o un extractor general de aire. En caso de que esto sea insuficiente para mantener los niveles por debajo de los límites de exposición laboral, use los equipos de protección respiratoria adecuados. Si no se puede evitar la exposición laboral, se deben tomar medidas de protección adicionales.

8.3 Medidas de protección individual: equipos de protección personal

- **Medidas generales de protección:** quitarse inmediatamente la ropa contaminada y retirarla de forma controlada. Limpiar y mantener el equipo de protección individual.
- **Protección respiratoria:** En las áreas de manipulación de producto, se requiere ventilación natural o forzada, no respirar los vapores del producto. En caso de manipulación directa del producto en locales cerrados o durante su pulverización es necesario usar equipo de protección respiratoria
- **Protección de las manos:** guantes de caucho nitrílico resistentes a productos químicos.
- **Protección de ojos:** gafas de seguridad o protector facial.
- **Protección de la piel y del cuerpo:** Mameluco de manga larga y botas resistentes a productos químicos. Cambiarse de ropa si esta se contamina con el producto. Lavarse después del manejo, especialmente las manos y las partes del cuerpo que hayan podido estar expuestas. Guantes de protección, resistentes a productos químicos con protección según EN 374.

9. Propiedades físicas y químicas

1. Estado físico: Líquido
2. Color: Ambar oscuro.
3. Olor: Característico-solvente aromático
4. pH: 4 – 7 (1% solución)
5. Punto de fusión: 92-93 °C (Grado técnico)
6. Punto inicial e intervalo de ebullición: No disponible.
7. Punto de inflamación: 88 °C (copa cerrada) 104 °C (copa abierta).
8. Tasa de evaporación: No disponible.
9. Presión de vapor: 0,062 mPa (20 °C) (Grado técnico).
10. Densidad: 1,07-1,085 g/mL (20 °C).
11. Solubilidad (agua, 20°C): 10 g/L (Grado técnico).
12. Coeficiente de reparto n-octanol/agua: Kow = 3.3
13. Viscosidad: No disponible.

Condiciones normales se consideran a 20 °C y presión absoluta de 101,3 kPa. En caso de no poderse especificar los datos de la mezcla, se debe aportar los datos de los componentes más relevantes por separado.

10. Estabilidad y reactividad

- **Estabilidad química:** Estable a condiciones normales de manipulación y almacenamiento.
- **Posibilidad de reacciones peligrosas:** No ocurren reacciones de polimerización.
- **Condiciones que deben evitarse:** Altas temperaturas, chispas, exposición a la luz solar.
- **Materiales incompatibles:** Los compuestos alcalinos, ácidos y el contacto con compuestos organofosforados carbamatos y fertilizantes.
- **Productos de descomposición peligrosos:** Gases y vapores irritantes y tóxicos (En condiciones de fuego pueden generar vapores de ácido clorhídrico, ácidos orgánicos, cloroanilinas, monóxido y dióxido de carbono).

11. Información toxicológica

Propanil

- Toxicidad aguda oral (LD₅₀, rata): 960 mg.kg⁻¹
- Toxicidad aguda dermal (LD₅₀, rata): 2000 mg.kg⁻¹ peso corporal.

- Toxicidad aguda inhalación (LD₅₀, rata, 4h): > 1,25 mg.L⁻¹.
- Corrosión/Irritación cutánea: No irritante.
- Lesiones oculares graves/irritación ocular: Irritante
- Sensibilización respiratoria o cutánea: No.
- Mutagenicidad en células germinales: No hay datos disponibles.
- Carcinogenicidad: Existen algunas evidencias (US-EPA), estatus no establecido.
- Toxicidad para la reproducción: Posiblemente, pero no hay un estatus identificado.
- Toxicidad sistémica específica de órganos diana-exposición única/exposiciones repetidas: Posiblemente tóxico para el hígado, el riñón, el bazo y los testículos.

12. Información ecotoxicológica

- **Ecotoxicidad aguda**

Peces:

- Agudo LC₅₀ (*Oncorhynchus mykiss*; 96 h): 5.4 mg.L⁻¹.
- Crónico NOEC 21 d (*Oncorhynchus mykiss*): 0.0004 mg.L⁻¹

Aves:

- Aguda LD₅₀ (*Colinus virginianus*): 196 mg.kg⁻¹

Invertebrados acuáticos

- Aguda 48 h LC₅₀ (*Daphnia magna*): 2.39 mg.L⁻¹
- Crónico NOEC 21 d (*Daphnia magna*): 0.086 mg.L⁻¹

Abejas:

- Contacto Aguda LD₅₀ (24, 48, 72 h): >100 µg.abeja⁻¹.
- Oral Aguda LD₅₀ (24, 48, 72 h): >94,3 µg.abeja⁻¹.

Lombrices

- LC₅₀ Aguda 14 días (*Eisenia foetida*): 734 mg.kg⁻¹.

Algas

- LC₅₀ Aguda 72 h (*Selenastrum capricornutum*): > 0.11 mg.L⁻¹.

Persistencia y degradabilidad:

- **Suelo (aeróbico) DT₅₀**: 0,4 días (No persistente).
- **Factor de bioconcentración (FBC)**: 111 L.kg⁻¹ (umbral de preocupación).
- **Movilidad en suelo**: Kfoc: 535. Ligeramente móvil.

13. Información relativa a la eliminación de los productos

Métodos de eliminación:

- **Observar estrictamente las medidas de seguridad y uso de ropas de protección.**
- **Realizar de acuerdo al organismo competente tomando en cuenta las reglamentaciones locales:**
 - **Eliminación de los envases:** Una vez vaciado el contenido del envase haga el "Triple lavado" del mismo volcando el líquido resultante en el tanque de la pulverizadora. Luego perfore el envase para evitar su reutilización. Traslade los envases con triple lavado al centro de recolección más cercano.
 - **Eliminación del producto:** Realizar de acuerdo al organismo competente tomando en cuenta las reglamentaciones locales. No verter producto o cualquier líquido resultante del lavado del equipo de aplicación al medio ambiente.

14. Información relativa al transporte

14.1 Transporte terrestre

- **Nº ONU:** 2903
- **Designación oficial de transporte de las Naciones Unidas:** PLAGUICIDA TÓXICO, LÍQUIDO, INFLAMABLE. N.E.P. (Propanil, Xileno).
- Clase de peligros en el transporte: 6.1
- Grupo de embalaje/envase (si aplica): III (tres)

14.2 Transporte Marítimo (Código IMDG)

- **Nº ONU:** 2903
- **Designación oficial de transporte de las Naciones Unidas:** PLAGUICIDA TÓXICO, LÍQUIDO, INFLAMABLE. N.E.P. (Propanil, Xileno).
- Clase de peligros en el transporte: 6.1
- Grupo de embalaje/envase (si aplica): III (tres)
- Contaminante marino: Si



14.2 Transporte Aéreo (IATA)

- **Nº ONU:** 2903
- **Designación oficial de transporte de las Naciones Unidas:** PLAGUICIDA TÓXICO, LÍQUIDO, INFLAMABLE. N.E.P. (Propanil, Xileno).
- Clase de peligros en el transporte: 6.1
- Grupo de embalaje/envase (si aplica): III (tres)
- **Marca de peligroso para el medio ambiente:** SI

Precauciones especiales que ha de conocer o adoptar un usuario durante el transporte o traslado dentro o fuera de sus locales: Ver secciones 6 a 8 de la presente Ficha de seguridad.

15. Otra información

La información proporcionada en esta Ficha de Datos de Seguridad, es la más correcta de que disponemos a la fecha de su publicación. La información suministrada, está concebida solamente como una guía para la seguridad en el manejo, uso, procesado, almacenamiento, transporte, eliminación y descarga, y no debe ser considerada como una garantía o especificación de calidad. La información se refiere únicamente al material especificado, y no puede ser válida para dicho material, usado en combinación con otros materiales o en cualquier proceso, a menos que sea indicado en el texto. Se ha realizado siguiendo las normas del Sistema Globalmente Armonizado de Clasificación y Etiquetado de Productos Químicos (SGA). LANAFIL S.A. no se responsabiliza por ningún tipo de daño que resulte del uso inadecuado de esta información.