

| REQUIEM 75 WDG

Contenido

1. Identificación del producto
2. Identificación del peligro o peligros
3. Composición/información sobre los componentes
4. Primeros auxilios
5. Medidas de lucha contra incendios
6. Medidas que deben tomarse en caso de vertido accidental
7. Manipulación y almacenamiento
8. Controles de exposición/protección personal
9. Propiedades físicas y químicas
10. Estabilidad y reactividad
11. Información toxicológica
12. Información ecotoxicológica
13. Información relativa a la eliminación de los productos
14. Información relativa al transporte
15. Otra información

1. Identificación del Producto

Nombre del producto: REQUIEM 75 WDG

Principio activo: Clorantraniliprole 75%

N° CAS: 500008-45-7

Aptitud de uso: Uso agrícola (Insecticida).

Restricciones de uso: ver la etiqueta del producto.

Grupo químico: Diamida antranílica

Empresa registrante: Lanafil S.A.

Dirección: Bvar. Artigas 420 – of. 105, Montevideo.

Teléfono: 2 7101932

Dirección electrónica: lanafil@lanafil.com

Emergencias: CIAT – Hospital de clínicas – Piso 7.

2. Identificación del peligro o los peligros

2.1 Clasificación SGA de la sustancia

Peligros físicos: Producto no inflamable ni explosivo.

Peligros para la salud: Producto formulado de baja toxicidad. Puede causar irritación en contacto con la piel, ojos y vías respiratorias. La ingestión puede causar

irritación de la membrana mucosa y malestares gastrointestinales.

Peligros para el medio ambiente: Ligeramente tóxico para peces y organismos acuáticos. Prácticamente no tóxico para aves y organismos de suelo. Virtualmente no tóxico para abejas.

2.2 Elementos de la etiqueta

Símbolos:



Palabra de advertencia: ATENCIÓN

Indicación de peligro:

H302: Nocivo por ingestión.

H410: Muy tóxico para los organismos acuáticos, con efectos nocivos duraderos

2.3 Categorización toxicológica: CLASE IV (CUATRO) POCO PELIGROSO EN EL USO NORMAL (IPCS/OMS 2009)

3. Composición/información sobre los componentes

3.1 Composición del producto formulado:

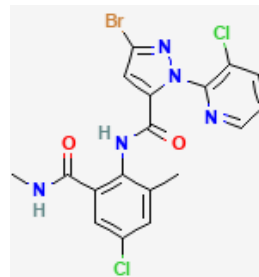
Nombre químico: 3-bromo-N-[4-chloro-2-methyl-6-(methylcarbamoyl)phenyl]-1-(3-chloropyridin-2-yl)-1H-pyrazole-5-carboxamide

Nombre común: Clorantraniliprole

Concentración típica: 75% p/p

N° CAS: 500008-45-7

Fórmula empírica:



4. Primeros auxilios

4.1 Medidas a tomar

- **Ingestión:** NO PROVOCAR el vómito.
- **Contacto con los ojos:** Lavado ocular con agua limpia abundante durante 15 minutos, manteniendo los párpados separados.
- **Contacto con la piel:** quitar la ropa contaminada y lavar la piel con abundante agua.
- **En caso de inhalación:** retirar a la persona del ambiente contaminado y llevarlo a un lugar bien ventilado.

En caso de intoxicación llamar al CIAT, teléfono (02)1722 y concurrir al médico llevando la etiqueta, el folleto o el envase.

4.2 Síntomas o efectos más importantes, agudos y/o retardados:

Ninguno conocido.

4.3 Indicación de la necesidad de recibir atención médica inmediata y tratamiento especial requerido en caso necesario: No existe antídoto específico. Tratamiento sintomático y terapia complementaria.

5. Medidas de lucha contra incendios

5.1 Medios de extinción: Extintores en base a producto químico seco, dióxido de carbono. Agua en aspersión, espuma. Apagar el fuego desde sitios protegidos. En caso de ser un incendio pequeño: Si el área está muy expuesta al fuego y si las condiciones lo permiten, dejar que el fuego se consuma por sí mismo ya que el agua puede aumentar el área contaminada. Enfriar los contenedores/tanques con agua pulverizada. Contener el agua de escurrimiento con barreras temporales de tierra para posterior eliminación.

5.2 Peligros específicos de los productos de la combustión: Gases y vapores tóxicos (En la combustión pueden formarse óxidos de nitrógeno, monóxido de carbono y compuestos orgánicos).

5.3 Equipo protector especial y precauciones especiales para los bomberos: Aparatos de respiración independiente y protección total.

6. Medidas que deben tomarse en caso de vertido accidental

6.1 Precauciones individuales, equipos de protección

(tipo y material) y procedimientos de emergencia: Utilice indumentaria protectora adecuada. Evitar el contacto con los ojos piel o ropas. Lavar partes del cuerpo expuestas.

6.2 Precauciones para el medio ambiente: No verter en desagües ni directamente en el entorno.

6.3 Métodos y materiales de aislamiento y limpieza: Absorber el remanente material inerte (arena, tierra). Desechar en un punto autorizado para recogida de residuos.

7. Manipulación y almacenamiento

7.1 Precauciones para una manipulación segura: Leer la etiqueta. No almacenar ni transportar con alimentos, medicamentos o vestimenta. Mantener alejado del alcance de los niños y de los animales. Prever la disponibilidad de agua en el área de trabajo. Adoptar las buenas prácticas de higiene personal. Use indumentaria protectora adecuada. Lavar la ropa después de usada separadamente de otras vestimentas. Prohibido comer, beber o fumar en la zona de trabajo. Evitar los vertidos de la sustancia en el medio ambiente.

7.2 Condiciones de almacenamiento seguro, incluidas cualesquiera incompatibilidades: Almacenar en lugar fresco, ventilado, seco y seguro (bajo llave). No almacenar junto con alimentos, medicamentos, vestimentas. Debe estar claramente señalado con un cartel que indique "Cuidado-veneno (calavera)". Evitar el contacto directo con la luz solar, fuentes de calor y agentes oxidantes. Emplear envases claramente identificados y cerrados.

8. Controles de exposición/protección personal

8.1 Parámetros de control: límites o valores de corte de exposición ocupacionales o biológicos:

Niveles de concentración en el aire de ambientes de trabajo.

Valor aceptable de exposición del operador:

Componente	Límite Exposición	Tipo de Exposición
AOEL - Acceptable Operator Exposure Level (ratón).	0,2 mg.kg ⁻¹ pv.día ⁻¹	Sistémica

Fuente:

<https://sitem.herts.ac.uk/aeru/ppdb/en/Reports/1138.htm#3>

8.2 Controles de ingeniería apropiados:

- Asegúrese de que el lugar esté bien ventilado. Esto se puede lograr por una ventilación local o un extractor general de aire. En caso de que esto sea insuficiente para mantener los niveles por debajo de los límites de exposición laboral, use los equipos de protección respiratoria adecuados. Si no se puede evitar la exposición laboral, se deben tomar medidas de protección adicionales.

8.3 Medidas de protección individual: equipos de protección personal

- **Medidas generales de protección:** quitarse inmediatamente la ropa contaminada y retirarla de forma controlada. Limpiar y mantener el equipo de protección individual.
- **Protección respiratoria:** En las áreas de manipulación de producto, se requiere ventilación natural o forzada, no respirar los vapores del producto. En caso de manipulación directa del producto en locales cerrados o durante su pulverización es necesario usar equipo de protección respiratoria.
- **Protección de las manos:** guantes de caucho nitrílico resistentes a productos químicos.
- **Protección de ojos:** Gafas de seguridad o careta.
- **Protección de la piel y del cuerpo:** Mameluco de manga larga y botas resistentes a productos químicos. Cambiarse de ropa si esta se contamina con el producto. Lavarse después de la manipulación, especialmente las manos y las partes del cuerpo que hayan podido estar expuestas. Guantes de protección, resistentes a productos químicos con protección según EN 374.

9. Propiedades físicas y químicas

1. Estado físico: Granulado
2. Color: Blanquecino
3. Olor: No disponible.
4. pH (solución 1%): 6-9
5. Punto de fusión: 200-205 °C (Grado técnico).
6. Punto de ebullición: No disponible.
7. Punto de inflamación: 287.1 °C (Grado técnico).
8. Tasa de evaporación: No disponible.
9. Inflamabilidad: no inflamable.
10. Límite superior/inferior de inflamabilidad o de posible explosión: No disponible.
11. Presión de vapor: 5.8×10^{-9} mPa (30 °C) (Grado técnico).
12. Densidad de vapor: No disponible.
13. Densidad aparente: 0.40-0.60 g/cm³

14. Solubilidad (Agua): 0,926 mg/L (20 °C) (Grado técnico, pH 7).
15. Coeficiente de reparto n-octanol/agua (20°C, pH 7): Log P = 2.90 (Grado técnico).
16. Temperatura de ignición espontánea: No disponible.
17. Temperatura de descomposición: No disponible.

Condiciones normales se consideran a 20 °C y presión absoluta de 101,3 kPa.

En caso de no poderse especificar los datos de la mezcla, se debe aportar los datos de los componentes más relevantes por separado.

10. Estabilidad y reactividad

- **Estabilidad química:** Estable a condiciones normales de manipulación y almacenamiento.
- **Posibilidad de reacciones peligrosas:** No ocurren bajo condiciones normales de manipulación y almacenamiento.
- **Condiciones que deben evitarse:** Evitar calor, llamas, chispas y luz solar directa.
- **Materiales incompatibles:** Ácidos y bases fuertes.
- **Productos de descomposición peligrosos:** en caso de incendio pueden desprenderse gases tóxicos e irritantes.

11. Información toxicológica

- Toxicidad aguda oral (LD₅₀, rata): > 5000 mg.kg⁻¹
- Toxicidad aguda dermal (LD₅₀, rata): 5000 mg.kg⁻¹
- Toxicidad aguda inhalación (LD₅₀, rata, 4h): >5.1 mg.L⁻¹.
- Posible irritante de ojos y piel.
- Efectos en reproducción/desarrollo: Posible, estatus no determinado.
- Mutagenicidad en células germinales: No disponible.
- Carcinogenicidad: No
- Toxicidad para la reproducción: No
- Toxicidad sistémica específica de órganos diana-exposición única/exposiciones repetidas: Hígado

12. Información ecotoxicológica

- **Ecotoxicidad aguda Peces:**
 - Agudo LC₅₀ (*Cyprinodon variegatus*); 96 h): > 12 mg.L⁻¹

- Dato crónico NOEC (*Oncorhynchus mykiss*; 21 días): 0.11 mg.L⁻¹
Moderadamente tóxico.

Invertebrados acuáticos

- Agudo 48 h EC₅₀ (*Daphnia magna*): 0.0116 mg.L⁻¹.
- Dato crónico NOEC (*Daphnia magna*; 21 días): 0.00447 mg.L⁻¹

Aves:

- Aguda LD₅₀ (*Anas platyrhynchos*): > 2250 mg.kg⁻¹.

Abejas:

- Contacto Aguda LD₅₀ (*Apis mellifera*): > 100 µg.abeja⁻¹.
- Oral Aguda LD₅₀: (*Apis mellifera*): > 104.1 µg.abeja⁻¹.

Lombrices

- LC₅₀ Aguda 14 días (*Eisenia foetida*): > 1000 mg.kg⁻¹.

Algas

- EC₅₀ Aguda 72 h (*Pseudokirchneriella subcapitata*): > 4.0 mg.L⁻¹.

- **Persistencia y degradabilidad:** Suelo (aeróbico) DT₅₀: 597 días (muy persistente).
- **Factor de bioconcentración (FBC):** 15 L.Kg⁻¹. Bajo potencial de bioacumulación.
- **Movilidad en suelo:** Moderadamente móvil en suelo.

13. Información relativa a la eliminación de los productos

Métodos de eliminación:

- **Observar estrictamente las medidas de seguridad y uso de ropas de protección.**
- **Realizar de acuerdo al organismo competente tomando en cuenta las reglamentaciones locales:**
 - **Eliminación de los envases:** Una vez vaciado el contenido del envase haga el "Triple lavado" del mismo volcando el líquido resultante en el tanque de la pulverizadora. Luego perfora el envase para evitar su reutilización. Traslade los envases con triple lavado al centro de recolección más cercano.
 - **Eliminación del producto:** Realizar de acuerdo al organismo competente tomando

en cuenta las reglamentaciones locales. No verter producto o cualquier líquido resultante del lavado del equipo de aplicación al medio ambiente.

14. Información relativa al transporte

14.1 Transporte terrestre

- **Nº ONU:** 3077
- **Designación oficial de transporte de las Naciones Unidas:** SUSTANCIA SÓLIDA PELIGROSA PARA EL MEDIO AMBIENTE N.E.P. (Clorantraniliprole)
- Clase de peligros en el transporte: 9
- Grupo de embalaje/envase (si aplica): III (tres)

14.2 Transporte Marítimo (Código IMDG)

- **Nº ONU:** 3077
- **Designación oficial de transporte de las Naciones Unidas:** SUSTANCIA SÓLIDA PELIGROSA PARA EL MEDIO AMBIENTE N.E.P. (Clorantraniliprole)
- Clase de peligros en el transporte: 9
- Grupo de embalaje/envase (si aplica): III (tres)
- Contaminante marino: SI

14.2 Transporte Aéreo (IATA)

- **Nº ONU:** 3077
- **Designación oficial de transporte de las Naciones Unidas:** SUSTANCIA SÓLIDA PELIGROSA PARA EL MEDIO AMBIENTE N.E.P. (Clorantraniliprole)
- Clase de peligros en el transporte: 9
- **Grupo de embalaje/envase (si aplica):** III (tres)
- **Marca de peligroso para el medio ambiente:** SI

Precauciones especiales que ha de conocer o adoptar un usuario durante el transporte o traslado dentro o fuera de sus locales: Ver secciones 6 a 8 de la presente Ficha de seguridad.

15. Otra información

La información proporcionada en esta Ficha de Datos de Seguridad, es la más correcta de que disponemos a la fecha de su publicación. La información suministrada, está concebida solamente como una guía para la seguridad en el manejo, uso, procesado, almacenamiento, transporte, eliminación y descarga, y no debe ser considerada como una garantía o especificación de calidad. La información se refiere únicamente al material especificado, y no puede ser válida para dicho material, usado en combinación con otros materiales o en cualquier proceso, a menos que sea indicado en el texto. Se ha realizado siguiendo las normas del Sistema Globalmente Armonizado de Clasificación y Etiquetado de Productos Químicos (SGA). LANAFIL S.A. no se responsabiliza por ningún tipo de daño que resulte del uso inadecuado de esta información.