

# | AMALGAMA 250 SC

## Contenido

1. Identificación del producto
2. Identificación del peligro o peligros
3. Composición/información sobre los componentes
4. Primeros auxilios
5. Medidas de lucha contra incendios
6. Medidas que deben tomarse en caso de vertido accidental
7. Manipulación y almacenamiento
8. Controles de exposición/protección personal
9. Propiedades físicas y químicas
10. Estabilidad y reactividad
11. Información toxicológica
12. Información ecotoxicológica
13. Información relativa a la eliminación de los productos
14. Información relativa al transporte
15. Información sobre la reglamentación
16. Otras informaciones

## 1. Identificación del Producto

**Nombre del producto:** AMALGAMA 205 SC

**Principio activo:** Tiametoxam 140 g/L + Bifentrin 65 g/L  
**N° CAS:** 153719-23-4 (Tiametoxam) 82657-04-3 (Bifentrin)

**Aptitud de uso:** Uso agrícola (Insecticida).

**Restricciones de uso:** ver la etiqueta del producto.

**Grupo químico:** Neoniconicotinoide (Tiametoxam)  
Piretroide (Bifentrin).

**Empresa registrante:** Lanafil S.A.

**Dirección:** Bvar. Artigas 420 – of. 105, Montevideo.

**Teléfono:** 2 7101932

**Dirección electrónica:** [lanafil@lanafil.com](mailto:lanafil@lanafil.com)

**Emergencias:** CIAT – Hospital de clínicas – Piso 7.

## 2. Identificación del peligro o los peligros

### 2.1 Clasificación SGA de la sustancia

**Peligros físicos:** Producto no inflamable ni explosivo.

**Peligros para la salud:** Producto formulado de baja toxicidad. Puede irritar la piel. Puede causar picazón temporal, hormigueo, ardor o adormecimiento de la piel expuesta, llamado parestesia.

**Peligros para el medio ambiente:** Altamente tóxico para peces y organismos acuáticos y abejas. Muy tóxico para organismos de suelo. Ligeramente tóxico para aves.

### 2.2 Elementos de la etiqueta

**Símbolos:**



**Palabra de advertencia:** ATENCIÓN

**Indicación de peligro:**

**H302:** Nocivo por ingestión.

**H304:** Puede ser mortal en caso de ingestión y penetración en las vías respiratorias

**H315:** Provoca irritación cutánea

**H318:** Provoca lesiones oculares graves

**H336:** Puede provocar somnolencia o vértigo

**H373:** Puede provocar daños en los órganos tras exposiciones prolongadas o repetidas

**H400 + H410:** Muy tóxico para los organismos acuáticos, con efectos nocivos duraderos.

**2.3 Categorización toxicológica:** CLASE II (DOS)  
MODERADAMENTE PELIGROSO IPCS/OMS, 2009

## 3. Composición/información sobre los componentes

### 3.1 Composición del producto formulado:

**Principio activo 1**

**Nombre químico:** 3-(2-cloro-1,3-thiazol-5-ylmethyl)-5-methyl-1,3,5-oxadiazinan-4-ylidene(nitro)amine

**Nombre común:** Tiametoxam

**Concentración típica:** 140 g/L

**N° CAS:** 153719-23-4

**Fórmula empírica:**



#### Principio activo 2

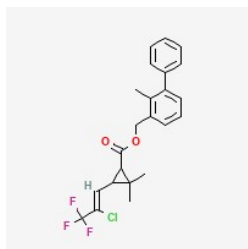
**Nombre químico:** (2-methyl-3-phenylphenyl)methyl 3-[(Z)-2-chloro-3,3,3-trifluoroprop-1-enyl]-2,2-dimethylcyclopropane-1-carboxylate

**Nombre común:** Bifentrin

**Concentración típica:** 200 g/L

**Nº CAS:** 82657-04-3

**Fórmula empírica:**



## 4. Primeros auxilios

### 4.1 Medidas a tomar

- **Ingestión:** Provocar el vómito introduciendo dos dedos en la boca hasta tocar la garganta.
- **Contacto con los ojos:** lavado con abundante agua limpia durante 15 minutos, manteniendo los párpados separados.
- **Contacto con la piel:** Quitar las ropas contaminadas. Lavar la piel con abundante agua y jabón.
- **En caso de inhalación:** retirar a la persona del ambiente contaminado y llevarlo a un lugar bien ventilado.

**En caso de intoxicación llamar al CIAT, teléfono (02)1722 y concurrir al médico llevando la etiqueta, el folleto o el envase.**

### 4.2 Síntomas o efectos más importantes, agudos y/o retardados:

Ninguno conocido.

**4.3 Indicación de la necesidad de recibir atención médica inmediata y tratamiento especial requerido en caso necesario:** No existe antídoto específico. Tratamiento sintomático y terapia complementaria.

## 5. Medidas de lucha contra incendios

**5.1 Medios de extinción:** Extintores en base a producto químico seco, dióxido de carbono. Agua en aspersión, espuma. Apagar el fuego desde sitios protegidos. Contener el agua de escurrimiento con barreras temporales de tierra para posterior eliminación.

**5.2 Peligros específicos de los productos de la combustión:** Gases y vapores tóxicos.

**5.3 Equipo protector especial y precauciones especiales para los bomberos:** Aparatos de respiración independiente y protección total.

## 6. Medidas que deben tomarse en caso de vertido accidental

**6.1 Precauciones individuales, equipos de protección (tipo y material) y procedimientos de emergencia:** Utilice indumentaria protectora adecuada. Evitar el contacto con los ojos piel o ropas. Lavar partes del cuerpo expuestas.

**6.2 Precauciones para el medio ambiente:** No verter en desagües ni directamente en el entorno.

**6.3 Métodos y materiales de aislamiento y limpieza:** Absorber el remanente material inerte (arena, tierra). Desechar en un punto autorizado para recogida de residuos.

## 7. Manipulación y almacenamiento

**7.1 Precauciones para una manipulación segura:** Leer la etiqueta. No almacenar ni transportar con alimentos, medicamentos o vestimenta. Mantener alejado del alcance de los niños y de los animales. Prever la disponibilidad de agua en el área de trabajo. Adoptar las buenas prácticas de higiene personal. Use indumentaria protectora adecuada. Lavar la ropa después de usada separadamente de otras vestimentas. Prohibido comer, beber o fumar en la zona de trabajo. Evitar los vertidos de la sustancia en el medio ambiente.

**7.2 Condiciones de almacenamiento seguro, incluidas cualesquiera incompatibilidades:** Almacenar en lugar

fresco, ventilado, seco y seguro (bajo llave). No almacenar junto con alimentos, medicamentos, vestimentas. Debe estar claramente señalizado con un cartel que indique "Cuidado-veneno (calavera)". Evitar el contacto directo con la luz solar, fuentes de calor y agentes oxidantes. Emplear envases claramente identificados y cerrados.

## 8. Controles de exposición/protección personal

**8.1 Parámetros de control:** límites o valores de corte de exposición ocupacionales o biológicos:

Niveles de concentración en el aire de ambientes de trabajo.

Valor aceptable de exposición del operador:

### Tiametoxam

Componente	Límite Exposición	Tipo de Exposición
AOEL - Acceptable Operator Exposure Level	0,08 mg.kg <sup>-1</sup> pv. día <sup>-1</sup>	Sistémica

**Fuente:**

<https://sitem.herts.ac.uk/aeru/ppdb/en/Reports/631.htm>

### Bifentrin

Componente	Límite Exposición	Tipo de Exposición
AOEL - Acceptable Operator Exposure Level	0,0075 mg.kg <sup>-1</sup> pv. día <sup>-1</sup>	Sistémica

**Fuente:**

<https://sitem.herts.ac.uk/aeru/ppdb/en/Reports/78.htm#3>

### 8.2 Controles de ingeniería apropiados:

- Asegúrese de que el lugar esté bien ventilado. Esto se puede lograr por una ventilación local o un extractor general de aire. En caso de que esto sea insuficiente para mantener los niveles por debajo de los límites de exposición laboral, use los equipos de protección respiratoria adecuados. Si no se puede evitar la exposición laboral, se deben tomar medidas de protección adicionales.

### 8.3 Medidas de protección individual: equipos de protección personal

- Medidas generales de protección:** quitarse inmediatamente la ropa contaminada y retirarla de forma controlada. Limpiar y mantener el equipo de protección individual.

- Protección respiratoria:** En las áreas de manipulación de producto, se requiere ventilación natural o forzada, no respirar los vapores del producto. En caso de manipulación directa del producto en locales cerrados o durante su pulverización es necesario usar equipo de protección respiratoria.
- Protección de las manos:** guantes de caucho nitrílico resistentes a productos químicos.
- Protección de ojos:** Gafas de seguridad o careta.
- Protección de la piel y del cuerpo:** Mameluco de manga larga y botas resistentes a productos químicos. Cambiarse de ropa si esta se contamina con el producto. Lavarse después de la manipulación, especialmente las manos y las partes del cuerpo que hayan podido estar expuestas. Guantes de protección, resistentes a productos químicos con protección según EN 374.

## 9. Propiedades físicas y químicas

- Estado físico: Líquido viscoso.
- Color: Blanco
- Olor: Característico
- pH (solución 1%): 4 - 9
- Punto de fusión: 67-69 °C (Bifentrin); 137-139 °C (Tiametoxam).
- Punto de ebullición: No disponible.
- Punto de inflamación: 165 °C (Bifentrin) >97 °C (Tiametoxam).
- Tasa de evaporación: No disponible.
- Inflamabilidad: no inflamable.
- Límite superior/inferior de inflamabilidad o de posible explosión: No disponible.
- Presión de vapor (25 °C): 0.024 mPa; (Bifentrin) 6.4 x 10<sup>-6</sup> mPa (Tiametoxam).
- Densidad de vapor: No disponible.
- Densidad: 1.08 ± 0.03 g.mL<sup>-1</sup> (20°C).
- Solubilidad (Agua, 20°C): Dispersable. (< 1 µg.L<sup>-1</sup> (Bifentrin); 4.2 g/L (Tiametoxam, pH 7)).
- Coefficiente de reparto n-octanol/agua (20°C): Log P > 6 (Bifentrin); -0,12 (Tiametoxam).
- Temperatura de ignición espontánea: No disponible.
- Temperatura de descomposición: No disponible.
- Viscosidad: No disponible.

*Condiciones normales se consideran a 20 °C y presión absoluta de 101,3 kPa.*

*En caso de no poderse especificar los datos de*

la mezcla, se debe aportar los datos de los componentes más relevantes por separado.

## 10. Estabilidad y reactividad

- **Estabilidad química:** Estable a condiciones normales de manipulación y almacenamiento.
- **Posibilidad de reacciones peligrosas:** No ocurren bajo condiciones normales de manipulación y almacenamiento.
- **Condiciones que deben evitarse:** Evitar calor, llamas, chispas y luz solar directa.
- **Materiales incompatibles:** Agentes oxidantes Fuertes, ácidos y bases.
- **Productos de descomposición peligrosos:** en caso de incendio pueden desprenderse gases tóxicos e irritantes.

## 11. Información toxicológica

### Tiametoxam

- Toxicidad aguda oral (LD<sub>50</sub>, rata): > 1563 mg.kg<sup>-1</sup>
- Toxicidad aguda dermal (LD<sub>50</sub>, rata): 2000 mg.kg<sup>-1</sup>
- Toxicidad aguda inhalación (LD<sub>50</sub>, rata, 4h): 3.72 mg.L<sup>-1</sup>.
- No irritante a la piel y ojos. Posible irritante de piel.
- Mutagenicidad en células germinales: No disponible.
- Carcinogenicidad: No
- Toxicidad para la reproducción: No
- Toxicidad sistémica específica de órganos diana-exposición única/exposiciones repetidas: No

### Bifentrin

- Toxicidad aguda oral (LD<sub>50</sub>, rata): 54.5 mg.kg<sup>-1</sup>
- Toxicidad aguda dermal (LD<sub>50</sub>, rata): 2000 mg.kg<sup>-1</sup>
- Toxicidad aguda inhalación (LD<sub>50</sub>, rata, 4h): 1.01 mg.L<sup>-1</sup>.
- No irritante de piel, ojos y sistema respiratorio.
- Mutagenicidad en células germinales: Posiblemente, pero no hay un estatus identificado
- Carcinogenicidad: Posible (US-EPA).
- Toxicidad para la reproducción: Posible, estatus no identificado.
- Toxicidad sistémica específica de órganos diana-exposición única/exposiciones repetidas: No disponible.

## 12. Información ecotoxicológica

### Tiametoxam

- **Ecotoxicidad aguda**

#### Peces:

- Agudo LC<sub>50</sub> (*Oncorhynchus mykiss*); 96 h): > 125 mg.L<sup>-1</sup>
- Dato crónico NOEC (*Oncorhynchus mykiss*; 21 días): 20 mg.L<sup>-1</sup>

#### Invertebrados acuáticos

- Agudo 48 h EC<sub>50</sub> (*Daphnia magna*): > 100 mg.L<sup>-1</sup>.

#### Aves:

- Aguda LD<sub>50</sub> (*Anas platyrhynchos*): 576 mg.kg<sup>-1</sup>.

#### Abejas:

- Contacto Aguda LD<sub>50</sub> (*Apis mellifera*): 0.024 µg.abeja<sup>-1</sup>.
- Oral Aguda LD<sub>50</sub>: (*Apis mellifera*): 0.005 µg.abeja<sup>-1</sup>.

#### Lombrices

- LC<sub>50</sub> Aguda 14 días (*Eisenia foetida*): > 1000 mg.kg<sup>-1</sup>.

#### Algas

- EC<sub>50</sub> Aguda 72 h (*Pseudokirchneriella subcapitata*): > 100 mg.L<sup>-1</sup>.

- **Persistencia y degradabilidad:**

Suelo (aeróbico) DT<sub>50</sub>: 50 días (moderadamente persistente).

- **Factor de bioconcentración (FBC):** Bajo riesgo

- **Movilidad en suelo:** Kf no disponible.

### Bifentrin

- **Ecotoxicidad aguda**

#### Peces:

- Agudo LC<sub>50</sub> (*Oncorhynchus mykiss*); 96 h): > 0.00026 mg.L<sup>-1</sup>
- Dato crónico NOEC (*Salmo gairdneri*; 21 días): 0.000012 mg.L<sup>-1</sup>  
Alta toxicidad.

#### Invertebrados acuáticos

- Agudo 48 h EC<sub>50</sub> (*Daphnia magna*): 0.00011 mg.L<sup>-1</sup>  
Alta toxicidad.

#### Aves:

- Aguda LD<sub>50</sub> (*Colinus virginianus*): 1800 mg.kg<sup>-1</sup>.
- Dato crónico NOEL (*Colinus virginianus*; 21 días): 6.63 mg.kg pv.día<sup>-1</sup>. Alta toxicidad.

#### Abejas:

- Contacto Aguda LD<sub>50</sub> (*Apis mellifera*): 0,016 µg.abeja<sup>-1</sup>.
- Oral Aguda LD<sub>50</sub>: (*Apis mellifera*): 0.1 µg.abeja<sup>-1</sup>. Alta toxicidad.

#### Lombrices

- LC<sub>50</sub> Aguda 14 días (*Eisenia foetida*): > 8 mg.kg<sup>-1</sup>. Alta toxicidad.

#### Algas

- EC<sub>50</sub> Aguda 72 h (*Scenedemus subspicatus*): > 0,822 mg.L<sup>-1</sup>. Moderadamente tóxico.

- **Persistencia y degradabilidad:** Suelo (aeróbico) DT<sub>50</sub>: 26 días (no persistente).
- **Factor de bioconcentración (FBC):** 1703 L.Kg<sup>-1</sup> (Umbral de preocupación)
- **Movilidad en suelo:** No disponible.

## 13. Información relativa a la eliminación de los productos

### Métodos de eliminación:

- **Observar estrictamente las medidas de seguridad y uso de ropas de protección.**
- **Realizar de acuerdo al organismo competente tomando en cuenta las reglamentaciones locales:**
  - **Eliminación de los envases:** Una vez vaciado el contenido del envase haga el "Triple lavado" del mismo volcando el líquido resultante en el tanque de la pulverizadora. Luego perfore el envase para evitar su reutilización. Traslade los envases con triple lavado al centro de recolección más cercano.
  - **Eliminación del producto:** Realizar de acuerdo al organismo competente tomando en cuenta las reglamentaciones locales. No verter producto o cualquier líquido resultante del lavado del equipo de aplicación al medio ambiente.

## 14. Información relativa al transporte

### 14.1 Transporte terrestre

- **Nº ONU:** 3082

- **Designación oficial de transporte de las Naciones Unidas:** SUSTANCIAS LIQUIDAS PELIGROSAS PARA EL MEDIO AMBIENTE, N.E.P (Tiamethoxam + Bifentrin)

- Clase de peligros en el transporte: 9
- Grupo de embalaje/envase (si aplica): III (tres)

### 14.2 Transporte Marítimo (Código IMDG)

- **Nº ONU:** 3082
- **Designación oficial de transporte de las Naciones Unidas:** SUSTANCIAS LIQUIDAS PELIGROSAS PARA EL MEDIO AMBIENTE, N.E.P (Tiamethoxam + Bifentrin)
- Clase de peligros en el transporte: 9
- Grupo de embalaje/envase (si aplica): III (tres)
- Contaminante marino: SI

### 14.2 Transporte Aéreo (IATA)

- **Nº ONU:** 3082
- **Designación oficial de transporte de las Naciones Unidas:** SUSTANCIAS LIQUIDAS PELIGROSAS PARA EL MEDIO AMBIENTE, N.E.P (Tiamethoxam + Bifentrin)
- Clase de peligros en el transporte: 9
- **Grupo de embalaje/envase (si aplica):** III (tres)
- **Marca de peligroso para el medio ambiente:** SI

Precauciones especiales que ha de conocer o adoptar un usuario durante el transporte o traslado dentro o fuera de sus locales: Ver secciones 6 a 8 de la presente Ficha de seguridad.

## 15. Información sobre la reglamentación

Se ha realizado siguiendo las normas del Sistema Globalmente Armonizado de Clasificación y Etiquetado de Productos Químicos (SGA).

## 16. Otras informaciones

La información proporcionada en esta Ficha de Datos de Seguridad, es la más correcta de que disponemos a la fecha de su publicación. La información suministrada, está concebida solamente como una guía para la seguridad en el manejo, uso, procesado, almacenamiento, transporte, eliminación y descarga, y no debe ser considerada como una garantía o especificación de calidad. La información se refiere únicamente al material especificado, y no puede ser válida para dicho material, usado en combinación con otros materiales o en cualquier proceso, a menos que sea indicado en el texto. LANAFIL S.A. no se responsabiliza por ningún tipo de daño que resulte del uso inadecuado de esta información.

Fecha de revisión: Septiembre 2024