

| FOCUS

Contenido

1. Identificación del producto
2. Identificación del peligro o peligros
3. Composición/información sobre los componentes
4. Primeros auxilios
5. Medidas de lucha contra incendios
6. Medidas que deben tomarse en caso de vertido accidental
7. Manipulación y almacenamiento
8. Controles de exposición/protección personal
9. Propiedades físicas y químicas
10. Estabilidad y reactividad
11. Información toxicológica
12. Información ecotoxicológica
13. Información relativa a la eliminación de los productos
14. Información relativa al transporte
15. Información sobre la reglamentación
16. Otras informaciones

1. Identificación del Producto

Nombre del producto: FOCUS

Principio activo: Pyriproxifen 100 g/L

N° CAS: 95737-68-1

Aptitud de uso: Uso agrícola (Insecticida).

Restricciones de uso: ver la etiqueta del producto.

Grupo químico: Agonistas de la hormona juvenil

Empresa registrante: Lanafil S.A.

Dirección: Bvar. Artigas 420 – of. 105, Montevideo.

Teléfono: 2 7101932

Dirección electrónica: lanafil@lanafil.com

Emergencias: CIAT – Hospital de clínicas – Piso 7.

2. Identificación del peligro o los peligros

2.1 Clasificación SGA de la sustancia

Peligros físicos: Producto combustible.

Peligros para la salud: Posiblemente tóxico para el hígado y la sangre.

Peligros para el medio ambiente: Muy tóxico para peces y organismos acuáticos, ligeramente tóxico para aves y polinizadores.

2.2 Elementos de la etiqueta

Símbolos:



Palabra de advertencia: ATENCIÓN

Indicación de peligro:

H400+H410: Muy tóxico para la vida acuática con efectos a largo plazo.

2.3 Clasificación Toxicológica OMS: CLASE III (TRES) IPCS/OMS, 2009 LIGERAMENTE PELIGROSO.

3. Composición/información sobre los componentes

3.1 Composición del producto formulado:

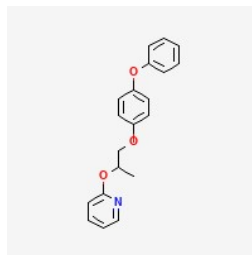
Nombre químico: 4-phenoxyphenyl (RS)-2-(2-pyridyloxy)propyl ether

Nombre común: Pyriproxifen

Concentración típica: 100 g/L

N° CAS: 95737-68-1

Fórmula empírica:



4. Primeros auxilios

4.1 Medidas a tomar

- Ingestión:** NO provocar el vómito. Lávese la boca con agua abundante. Acuda a un médico. No administre nada oralmente a una persona inconsciente.

- **Contacto con los ojos:** Lavado con agua limpia abundante durante 15 minutos manteniendo los párpados separados.
- **Contacto con la piel:** Quitar las ropas contaminadas. Lavar la piel con abundante agua y jabón. Lavar la ropa contaminada antes de volverla a usar.
- **Inhalación:** Retirar a la persona del ambiente contaminado y llevarla a un lugar ventilado.

4.2 Síntomas o efectos más importantes, agudos y/o retardados:

No hay síntomas específicos.

4.3 Indicación de la necesidad de recibir atención médica inmediata y tratamiento especial requerido en caso necesario: No existe antídoto específico. Tratamiento sintomático y terapia complementaria.

5. Medidas de lucha contra incendios

5.1 Medios de extinción: Extintores en base a producto químico seco, dióxido de carbono. Agua en aspersión, espuma. Apagar el fuego desde sitios protegidos. Contener el agua de escurrimiento con barreras temporales de tierra para posterior eliminación.

5.2 Peligros específicos de los productos de la combustión: Pueden liberarse gases y vapores tóxicos.

5.3 Equipo protector especial y precauciones especiales para los bomberos: Aparatos de respiración independiente y protección total.

6. Medidas que deben tomarse en caso de vertido accidental

6.1 Precauciones individuales, equipos de protección (tipo y material) y procedimientos de emergencia: Utilice indumentaria protectora adecuada. Evitar el contacto con los ojos piel o ropas. Lavar partes del cuerpo expuestas.

6.2 Precauciones para el medio ambiente: No verter en desagües ni directamente en el entorno.

6.3 Métodos y materiales de aislamiento y limpieza: Absorber el remanente material inerte (arena, tierra). Desechar en un punto autorizado para recogida de residuos.

7. Manipulación y almacenamiento

7.1 Precauciones para una manipulación segura: Leer la etiqueta. No almacenar ni transportar con alimentos, medicamentos o vestimenta. Mantener alejado del alcance de los niños y de los animales. Prever la disponibilidad de agua en el área de trabajo. Adoptar las buenas prácticas de higiene personal. Use indumentaria protectora adecuada. Lavar la ropa después de usada separadamente de otras vestimentas. Prohibido comer, beber o fumar en la zona de trabajo. Evitar los vertidos de la sustancia en el medio ambiente.

7.2 Condiciones de almacenamiento seguro, incluidas cualesquiera incompatibilidades: Almacenar en lugar fresco, ventilado, seco y seguro (bajo llave). No almacenar junto con alimentos, medicamentos, vestimentas. Debe estar claramente señalizado con un cartel que indique "Cuidado-veneno (calavera)". Evitar el contacto directo con la luz solar, fuentes de calor y agentes oxidantes. Emplear envases claramente identificados y cerrados.

8. Controles de exposición/protección personal

8.1 Parámetros de control: límites o valores de corte de exposición ocupacionales o biológicos:

Niveles de concentración en el aire de ambientes de trabajo.

Valor aceptable de exposición del operador:

Componente	Límite Exposición	Tipo de Exposición
AOEL - Acceptable Operator Exposure Level	0,04 mg.kg ⁻¹ bw.day ⁻¹ (perro)	Sistémica

Fuente: Pesticide Properties DataBase

<https://sitem.herts.ac.uk/aeru/ppdb/en/Reports/574.htm#3>

8.2 Controles de ingeniería apropiados:

- Asegúrese de que el lugar esté bien ventilado. Esto se puede lograr por una ventilación local o un extractor general de aire. En caso de que esto sea insuficiente para mantener los niveles por debajo de los límites de exposición laboral, use los equipos de protección respiratoria adecuados. Si no se puede evitar la exposición laboral, se deben tomar medidas de protección adicionales.

8.3 Medidas de protección individual: equipos de protección personal

- **Medidas generales de protección:** quitarse inmediatamente la ropa contaminada y retirarla de forma controlada. Limpiar y mantener el equipo de protección individual.
- **Protección respiratoria:** En las áreas de manipulación de producto, se requiere ventilación natural o forzada, no respirar los vapores del producto. En caso de manipulación directa del producto en locales cerrados o durante su pulverización es necesario usar equipo de protección respiratoria.
- **Protección de las manos:** guantes de caucho nitrílico resistentes a productos químicos.
- **Protección de ojos:** gafas o protector facial.
- **Protección de la piel y el cuerpo:** Mameluco de manga larga y botas resistentes a productos químicos. Cambiarse de ropa si esta se contamina con el producto. Lavarse después del manejo, especialmente las manos y las partes del cuerpo que hayan podido estar expuestas. Guantes de protección, resistentes a productos químicos con protección según EN 374.

9. Propiedades físicas y químicas

1. Estado físico: Líquido.
2. Color: Amarillo claro.
3. Olor: Aromático (suave).
4. pH: 5.0 – 8.0 (1% solución)
5. Punto de fusión: 47 °C (Grado técnico)
6. Punto de ebullición: 318 °C (Grado técnico).
7. Punto de inflamación: 63 °C.
8. Inflamabilidad: No inflamable.
9. Presión de vapor: <0,013 mPa (20 °C) (Grado técnico).
10. Densidad: 0,92 (20 °C)
11. Solubilidad en agua: 0,367 mg.L⁻¹ (Grado técnico)
12. Coeficiente de reparto n-octanol/agua (20°C): Log P = 4.86 (pH 7, 20 °C).
13. Temperatura de ignición espontánea: No disponible.
14. Temperatura de descomposición: 310 °C
15. Viscosidad: No disponible.

Condiciones normales se consideran a 20 °C y presión absoluta de 101,3 kPa. En caso de no poderse especificar los datos de la mezcla, se debe aportar los datos de los componentes más relevantes por separado.

10. Estabilidad y reactividad

- **Estabilidad química:** Estable bajo condiciones normales de uso y almacenamiento.
- **Posibilidad de reacciones peligrosas:** No ocurren reacciones de polimerización.
- **Condiciones que deben evitarse:** Exposición a la luz solar y a altas temperaturas.
- **Materiales incompatibles:** Evitar materiales alcalinos.
- **Productos de descomposición peligrosos:** Vapores y gases tóxicos.

11. Información toxicológica

- **Toxicidad oral aguda (LD₅₀, rata):** > 5000 mg.kg⁻¹. Levemente tóxico.
- **Toxicidad dermal aguda (LD₅₀, rata):** 2000 mg kg⁻¹ peso corporal.
- **Toxicidad aguda inhalación (LD₅₀, rata, 4h):** > 1,3 mg.L⁻¹.
- **Corrosión/Irritación cutánea:** No irritante
- **Lesiones oculares graves/irritación ocular:** No irritante.
- **Sensibilización respiratoria o cutánea:** No.
- **Mutagenicidad en células germinales:** Negativo.
- **Carcinogenicidad:** No
- **Toxicidad para la reproducción:** No
- **Toxicidad sistémica específica de órganos diana-exposición única:** Posible disruptor endócrino.

12. Información ecotoxicológica

- **Ecotoxicidad aguda**
Peces:
 - Agudo LC₅₀ (*Lepomis macrochirus*; 96 h): 0,27 mg.L⁻¹. Crónico 21 días NOEC (*Oncorhynchus mykiss*): 0.0043 mg.L⁻¹.
- Aves:**
 - Oral agudo LD₅₀ (*Colinus virginianus*): > 1906 mg.kg⁻¹
- Invertebrados acuáticos:**
 - Agudo EC₅₀ 48h (*Daphnia magna*): 0,4 mg.L⁻¹
 - Crónico 21 días NOEC (*Daphnia magna*): 0,000015 mg.L⁻¹.
- Abejas:**

- Contacto Agudo LD₅₀ (*Apis mellifera*): 74 µg.abeja⁻¹.
- Oral Agudo LD₅₀: (*Apis mellifera*): > 100 µg.abeja⁻¹

Lombrices

- LC₅₀ Agudo 14 días (*Eisenia foetida*): >500 mg.kg⁻¹.

Algas

- EC₅₀ Aguda 72 horas (*Selenastrum capricornutum*): 0.15 mg.L⁻¹.

- **Persistencia y degradabilidad:**

- DT₅₀ (Típico): En suelo (Aeróbico): 10 días No persistente.
- **Factor de bioacumulación (FBC):** 1379
- **Coeficiente de reparto octanol/agua (P)** = 9.33 x 10⁻⁰²
- **Movilidad en suelo:**
Kfoc: 21175.

13. Información relativa a la eliminación de los productos

Métodos de eliminación:

- **Observar estrictamente las medidas de seguridad y uso de ropas de protección.**
- **Realizar de acuerdo al organismo competente tomando en cuenta las reglamentaciones locales:**
 - **Eliminación de los envases:** Una vez vaciado el contenido del envase haga el "Triple lavado" del mismo volcando el líquido resultante en el tanque de la pulverizadora. Luego perfora el envase para evitar su reutilización. Traslade los envases con triple lavado al centro de recolección más cercano.
 - **Eliminación del producto:** Realizar de acuerdo al organismo competente tomando en cuenta las reglamentaciones locales. No verter producto o cualquier líquido resultante del lavado del equipo de aplicación al medio ambiente.

14. Información relativa al transporte

14.1 Transporte terrestre

- **Nº ONU:** 3082
- **Designación oficial de transporte de las Naciones Unidas:** SUSTANCIAS LÍQUIDAS PELIGROSAS PARA EL MEDIO AMBIENTE, N.E.P. (Pyriproxifen)
- Clase de peligros en el transporte: 9
- Grupo de embalaje/envase (si aplica): III (tres)

14.2 Transporte Marítimo (Código IMDG)

- **Nº ONU:** 3082
- **Designación oficial de transporte de las Naciones Unidas:** SUSTANCIAS LÍQUIDAS PELIGROSAS PARA EL MEDIO AMBIENTE, N.E.P. (Pyriproxifen)
- Clase de peligros en el transporte: 9
- Grupo de embalaje/envase (si aplica): III (tres)
- Contaminante marino: Sí

14.2 Transporte Aéreo (IATA)

- **Nº ONU:** 3082
- **Designación oficial de transporte de las Naciones Unidas:** SUSTANCIAS LÍQUIDAS PELIGROSAS PARA EL MEDIO AMBIENTE, N.E.P. (Pyriproxifen)
- **Clase de peligros en el transporte:** 9
- **Grupo de embalaje/envase (si aplica):** III (tres)
- **Marca de peligroso para el medio ambiente:** SI

Precauciones especiales que ha de conocer o adoptar un usuario durante el transporte o traslado dentro o fuera de sus locales: Ver secciones 6 a 8 de la presente Ficha de seguridad.

15. Información sobre la reglamentación

Se ha realizado siguiendo las normas del Sistema Globalmente Armonizado de Clasificación y Etiquetado de Productos Químicos (SGA).

16. Otras informaciones

La información proporcionada en esta Ficha de Datos de Seguridad, es la más correcta de que disponemos a la fecha

de su publicación. La información suministrada, está concebida solamente como una guía para la seguridad en el manejo, uso, procesado, almacenamiento, transporte, eliminación y descarga, y no debe ser considerada como una garantía o especificación de calidad. La información se refiere únicamente al material especificado, y no puede ser válida para dicho material, usado en combinación con otros materiales o en cualquier proceso, a menos que sea indicado en el texto. LANAFIL S.A. no se responsabiliza por ningún tipo de daño que resulte del uso inadecuado de esta información.

Fecha de revisión: Septiembre 2024